

# **Правила заполнения бланков ответов ОГЭ**

# Правила заполнения бланков ОГЭ

Настоящие правила предназначены для участников государственной итоговой аттестации по образовательным программам основного общего образования в форме ОГЭ, а также для организаторов в местах проведения ОГЭ, осуществляющих инструктаж участников в день проведения экзамена.

## 1. Общая часть

Участники выполняют задания на черно-белых бланках ответов № 1 и № 2.

При заполнении бланков ответов необходимо точно соблюдать настоящие правила, так как информация, внесенная в бланки, сканируется и обрабатывается с использованием специализированных аппаратно-программных средств.

## 2. Основные правила заполнения бланков № 1 и № 2 по математике.

**Общее время экзамена – 235 минут (3 часа 55 минут)**

**Характеристика работы.** Всего в работе 26 заданий, из которых 20 заданий базового уровня (часть 1), 4 задания повышенного уровня (часть 2) и 2 задания высокого уровня сложности (часть 2). Работа состоит из трёх модулей: «Алгебра», «Геометрия», «Реальная математика».

**Материалы, которыми можно пользоваться во время экзамена** - черная гелевая или капиллярная ручка, линейка, справочные материалы по математике (входят в комплект контрольно-измерительных материалов (далее - КИМ)).

### **Основные правила заполнения бланков ответов № 1:**

- все бланки заполняются яркими черными чернилами (допускается использование гелевой или капиллярной ручки);

- участник должен изображать каждую цифру и букву во всех заполняемых полях бланка ответов № 1 тщательно копируя образец ее написания из строки с образцами написания символов. Небрежное написание символов может привести к тому, что при автоматизированной обработке символ может быть распознан неправильно;



- каждое поле в бланках заполняется, начиная с первой позиции (в том числе и поля для занесения фамилии, имени и отчества участника);

- если участник не имеет информации для заполнения поля, он должен оставить его пустым (не делать прочерков);

#### **Категорически запрещается:**

- делать в полях бланков, вне полей бланков или в полях, заполненных типографским способом, какие-либо записи и пометки, не относящиеся к содержанию полей бланков;

- использовать для заполнения бланков цветные ручки вместо черной, карандаш (даже для черновых записей на бланках), средства для исправления внесенной в бланк информации (корректоры).

## Бланк ответов № 1.

Бланк ответов № 1 состоит из трех частей: верхней, средней, нижней (рис. 1)

Государственная итоговая аттестация по образовательным программам основного общего образования - 2015	
<b>Бланк ответов №1</b> Дата проведения (ДД-ММ-ГГ) <input type="text"/> - <input type="text"/> - <input type="text"/>	
QR-код	Регион <input type="text"/>
Код образовательной организации <input type="text"/>	Класс <input type="text"/>
Номер <input type="text"/>	Буква <input type="text"/>
Код пункта проведения <input type="text"/>	Номер аудитории <input type="text"/>
Номер варианта <input type="text"/>	
Код предмета <input type="text"/>	Название предмета <input type="text"/>
Падать участва строго внутри оцика.	
Номер КИМ <input type="text"/>	
Заполнить головой или каллиграфической ручкой черными чернилами по следующим образцам:	
A B C D E F G H I J K L M N O P Q R S T U V W X Y Z I . - A A A A O O E E E E I I O O O P P I	
<b>ВНИМАНИЕ!</b> Все бланки и листы с контрольными измерительными материалами рассматриваются в комплексе.	
Сведения об участнике государственной итоговой аттестации	
Фамилия	<input type="text"/>
Имя	<input type="text"/>
Отчество (при наличии)	<input type="text"/>
Документ	Серия <input type="text"/>
Номер <input type="text"/>	Пол <input type="checkbox"/> Ж <input type="checkbox"/> М
Отвты на задания	ЗАПРЕЩЕНЫ исправления в области ответов.
1 <input type="text"/>	17 <input type="text"/>
2 <input type="text"/>	18 <input type="text"/>
3 <input type="text"/>	19 <input type="text"/>
4 <input type="text"/>	20 <input type="text"/>
5 <input type="text"/>	21 Задание выполняется на бланке №2
6 <input type="text"/>	22 Задание выполняется на бланке №2
7 <input type="text"/>	23 Задание выполняется на бланке №2
8 <input type="text"/>	24 Задание выполняется на бланке №2
9 <input type="text"/>	25 Задание выполняется на бланке №2
10 <input type="text"/>	26 Задание выполняется на бланке №2
11 <input type="text"/>	27 Не заполняется
12 <input type="text"/>	28 Не заполняется
13 <input type="text"/>	29 Не заполняется
14 <input type="text"/>	30 Не заполняется
15 <input type="text"/>	31 Не заполняется
16 <input type="text"/>	32 Не заполняется
Зачета ошибочных ответов	<input type="text"/>
<input type="text"/>	<input type="text"/>
<input type="text"/>	<input type="text"/>
<input type="text"/>	<input type="text"/>
<input type="text"/>	<input type="text"/>
<input type="text"/>	Резерв-1 <input type="text"/>
<input type="text"/>	Резерв-2 <input type="text"/>

Рис. 1 Бланк ответов № 1

В верхней части бланка № 1 (рис. 2) расположены:

- штрихкоды;
- поля для рукописного занесения информации;
- строка с образцами написания символов;
- Поле «Номер КИМ» формируется автоматизировано при печати бланков.

ГОСУДАРСТВЕННАЯ ИТОГОВАЯ АТТЕСТАЦИЯ  
ПО ОБРАЗОВАТЕЛЬНЫМ ПРОГРАММАМ ОСНОВНОГО ОБЩЕГО ОБРАЗОВАНИЯ - 2015

**Бланк ответов №1** Дата проведения (ДД-ММ-ГГ) [ ]-[ ]-[ ]

Регион [ ] [ ] Код образовательной организации [ ] [ ] [ ] [ ] [ ] [ ] Класс: Номер [ ] [ ] Буква [ ] [ ] Код пункта проведения [ ] [ ] [ ] [ ] [ ] [ ] Номер аудитории [ ] [ ] [ ] [ ] [ ] [ ] Номер варианта [ ] [ ] [ ] [ ] [ ] [ ]

Код предмета [ 0 2 ] Название предмета [ МАТЕМАТИК ] Номер ЮИМ [ ] [ ] [ ] [ ] [ ] [ ]

Заполнить черной или синей гелевой ручкой. ЧЕРНИЛЫ черными по стандартной форме. Все бланки и листы с контрольными вопросами и материалами рассматриваются в комплексе.

Рис. 2 Верхняя часть Бланка ответов № 1

По указанию организаторов в аудитории участником заполняются все поля верхней части Бланка ответов № 1:

Поля, заполняемые участником по указанию организатора в аудитории	Указания по заполнению
Дата проведения (ДД-ММ-ГГ)	Дата проведения экзамена
Регион	Код субъекта Российской Федерации в соответствии с кодировкой федерального справочника субъектов Российской Федерации
Код образовательной организации	Код образовательной организации, в которой обучается участник, в соответствии с кодировкой, принятой в субъекте Российской Федерации. <b>Форма ППЭ 16</b>
Класс: номер, буква	Информация о классе, в котором обучается выпускник
Код пункта проведения	Код ППЭ, в соответствии с кодировкой, принятой в субъекте Российской Федерации
Номер аудитории	Номер аудитории, в которой проходит экзамен
Номер варианта	Формируется автоматизировано при печати бланков
Подпись участника	Подпись участника строго внутри поля

В средней части Бланка ответов № 1 (Рис. 3) расположены поля для записи об участнике. Данные поля заполняются участником самостоятельно.

Рис. 3 Средняя часть Бланка ответов № 1

Поля, самостоятельно заполняемые участником	Указания по заполнению
Фамилия	Вносится информация из документа, удостоверяющего личность участника, в соответствии с законодательством Российской Федерации
Имя	
Отчество	
Документ	
Серия	В поле записываются арабские цифры серии без пробелов. Например: 3625
Номер	Записываются арабские цифры номера без пробелов. Например: 523689
Пол (Ж или М)	Ставится метка (X) в соответствующем поле

### Заполнение полей «Ответы на задания»:

- В нижней части Бланка ответов № 1 записываются задания с кратким ответом (1-20) (Рис. 4);

Рис. 4 Поля для записи ответов на задания 1-20

- краткие ответы записываются слева направо от номера задания, начиная с первой ячейки, каждый символ записывается в отдельную клетку;
- ответом к заданиям 2-3, 5,8,13-14,18 является целое число (1-4), каждая цифра записывается в отдельную клеточку без запятых и пробелов;
- ответом к заданиям 1,4,6-7,9-12,15-17,19-20 является целое число или десятичная дробь. Каждую цифру, знак «минус» и запятую пишите в отдельной клеточке;
- все необходимые вычисления, преобразования и т.д. выполняйте в черновике. Записи в черновике не учитываются при оценивании работы. Рекомендуем внимательно читать условие и проводить проверку полученного ответа;

**Замена ошибочных ответов в заданиях с кратким ответом:**

- в специальных полях в нижней части Бланка ответов № 1 приведены поля для замены ошибочных ответов на задания 1-20 (Рис. 5).

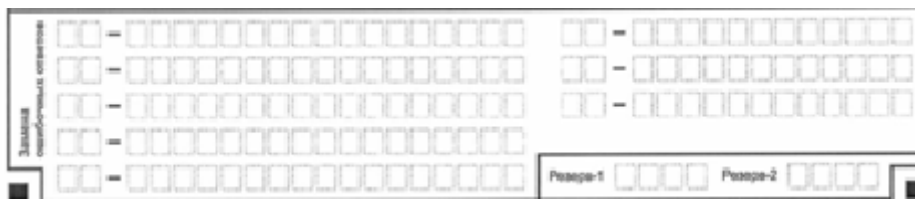


Рис. 5 Поля для замены ошибочных ответов на задания 1-20

- для того чтобы сделать замену ошибочного ответа, участнику ОГЭ необходимо указать номер задания, на которое выполняется замена, и записать с первой клеточки, слева от задания, верный ответ. При этом в основном поле для ответов зачеркивать и исправлять «неверный» ответ не нужно (Рис. 6).



## Бланк ответов № 2.

ГОСУДАРСТВЕННАЯ ИТОГОВАЯ АТТЕСТАЦИЯ ПО ОБРАЗОВАТЕЛЬНЫМ ПРОГРАММАМ ОСНОВНОГО ОБЩЕГО ОБРАЗОВАНИЯ 2015			
Лист №		Резерв-3	
<b>Бланк ответов №2</b>			
Регион	Код предмета	Название предмета	Номер варианта
<input type="text"/>	<input type="text"/>	<input type="text"/>	<input type="text"/>
<small>Перепишите значения полей "регион", "код предмета", "название предмета", "номер варианта", "номер КИМ" из Бланка ответов №1. Отвечая на задания с развернутым ответом, пишите аккуратно и разборчиво, соблюдая разметку страницы. Не забудьте указать номер задания, на которое Вы отвечаете, например, 1. Условия задания переписывать не нужно.</small>			
<b>Номер КИМ</b>			
<input type="text"/>			
<b>ВНИМАНИЕ!</b> Все бланки и листы с контрольными измерительными материалами рассматриваются в комплексе. Заполнять гелевой ручкой черными чернилами.			
[Grid for writing answers]			

При недостатке места для ответа используйте обратную сторону бланка.

Рис. 7 Бланк ответов № 2

- Бланк ответов № 2 предназначен для записи ответов на задания с развернутым ответом (21-26).

В верхней части Бланка № 2 расположены поля, которые необходимо заполнить:



- код региона;
- код предмета;
- наименование предмета;
- номер варианта (формируется автоматизировано при печати бланков);
- номер КИМ (формируется автоматизировано при печати бланков);

Данная информация должна совпадать с данными, внесенными в Бланк ответов № 1.

### **Основные правила заполнения Бланков ответов № 2:**

- перед выполнением задания на Бланке ответов № 2 участник экзамена должен проставить номер задания;

- запись ответов ведется строго внутри границ Бланка ответов № 2. Записи, выполненные вне полей Бланка не учитываются при оценивании.

- при недостатке места для ответов на лицевой стороне Бланка ответов № 2 участник ОГЭ должен продолжить запись на оборотной стороне бланка, сделав в нижней части области ответов лицевой стороны бланка запись «смотри на обороте». При остатке свободного места на Бланке ответов № 2 организатор в аудитории при сборе экзаменационных материалов должен поставить английскую букву «Z» в данной области, заполнив все свободное место.

- при недостатке места для ответов на основном Бланке ответов № 2 участник ОГЭ должен продолжить записи на дополнительном бланке ответов № 2, выдаваемом организатором в аудитории по требованию участника ОГЭ в случае, когда в области ответов основного бланка ответов № 2 не осталось места. При этом организаторы фиксируют связь номеров основного и дополнительного бланков ответов в специальных полях бланков.

### 3. Основные правила заполнения бланков № 1 и № 2 по русскому языку.

**Общее время экзамена – 235 минут (3 часа 55 минут)**

**Характеристика работы.** Экзаменационная работа состоит из трёх частей, включающих в себя 15 заданий.

Часть 1 включает в себя одно задание и представляет собой небольшую письменную работу по прослушанному тексту (сжатое изложение).

Исходный текст для сжатого изложения прослушивается 2 раза.

Часть 2 состоит из 13 заданий (2–14). Задания части 2 выполняются на основе **прочитанного** текста.

Задание части 3 выполняется **на основе того же текста**, который Вы читали, работая над заданиями части 2.

**Материалы, которыми можно пользоваться во время экзамена** - черная гелевая или капиллярная ручка, орфографический словарь, подготовленный в ППЭ в день экзамена.

#### **Основные правила заполнения бланков ответов № 1:**

- все бланки заполняются яркими черными чернилами (допускается использование гелевой или капиллярной ручки);
- участник должен изображать каждую цифру и букву во всех заполняемых полях бланка ответов № 1 тщательно копируя образец ее написания из строки с образцами написания символов. Небрежное написание символов может привести к тому, что при автоматизированной обработке символ может быть распознан неправильно;



- каждое поле в бланках заполняется, начиная с первой позиции (в том числе и поля для занесения фамилии, имени и отчества участника);
- если участник не имеет информации для заполнения поля, он должен оставить его пустым (не делать прочерков);

**Категорически запрещается:**

- делать в полях бланков, вне полей бланков или в полях, заполненных типографским способом, какие-либо записи и пометки, не относящиеся к содержанию полей бланков;
- использовать для заполнения бланков цветные ручки вместо черной, карандаш (даже для черновых записей на бланках), средства для исправления внесенной в бланк информации (корректоры).

**Бланк ответов № 1.**

Бланк ответов № 1 состоит из трех частей - верхней, средней, нижней (рис. 8)

ГОСУДАРСТВЕННАЯ ИТОГОВАЯ АТТЕСТАЦИЯ  
ПО ОБРАЗОВАТЕЛЬНЫМ ПРОГРАММАМ ОСНОВНОГО ОБЩЕГО ОБРАЗОВАНИЯ - 2015

### Бланк ответов №1

Дата проведения (ДД-ММ-ГГ)    -    -   

QR	Регион	Код образовательной организации	Класс Номер	Класс Буква	Код пункта проведения	Номер аудитории	Номер варианта
0 1	Код предмета	Название предмета	Подпись участника строго внутри окошка. Заполнить в соответствии с образцами.			Номер КИМ	

Заполнить голубой или каллиграфической ручкой ЧЕРНЫМИ чернилами по следующим образцам:

**ВНИМАНИЕ!** Все бланки и листы с контрольными измерительными материалами рассматриваются в комплекте

#### Сведения об участнике государственной итоговой аттестации

Фамилия: \_\_\_\_\_  
 Имя: \_\_\_\_\_  
 Отчество (при наличии): \_\_\_\_\_  
 Документ    Серия: \_\_\_\_\_    Номер: \_\_\_\_\_    Пол:  Ж  М

Ответы на задания	ЗАПРЕЩЕНЫ исправления в области ответов.
1 Задание выполняется на бланке №2	17 Не заполняется
2	18 Не заполняется
3	19 Не заполняется
4	20 Не заполняется
5	21 Не заполняется
6	22 Не заполняется
7	23 Не заполняется
8	24 Не заполняется
9	25 Не заполняется
10	26 Не заполняется
11	27 Не заполняется
12	28 Не заполняется
13	29 Не заполняется
14	30 Не заполняется
15 Задание выполняется на бланке №2	31 Не заполняется
16 Не заполняется	32 Не заполняется

Размер-1:    Размер-2:   

Рис. 8 Бланк ответов № 1

В верхней части бланка № 1 (рис. 9) расположены:

- штрихкоды;
- поля для рукописного занесения информации;
- строка с образцами написания символов;
- Поле « Номер КИМ» формируется автоматизировано при печати бланков.

ГОСУДАРСТВЕННАЯ ИТОГОВАЯ АТТЕСТАЦИЯ  
ПО ОБРАЗОВАТЕЛЬНЫМ ПРОГРАММАМ ОСНОВНОГО ОБЩЕГО ОБРАЗОВАНИЯ - 2015

### Бланк ответов №1

Дата проведения (ДД-ММ-ГГ)    -    -   

QR	Регион	Код образовательной организации	Класс Номер	Класс Буква	Код пункта проведения	Номер аудитории	Номер варианта
0 1	Код предмета	Название предмета	Подпись участника строго внутри окошка. Заполнить в соответствии с образцами.			Номер КИМ	

Заполнить голубой или каллиграфической ручкой ЧЕРНЫМИ чернилами по следующим образцам:

**ВНИМАНИЕ!** Все бланки и листы с контрольными измерительными материалами рассматриваются в комплекте

#### Сведения об участнике государственной итоговой аттестации

Фамилия: \_\_\_\_\_  
 Имя: \_\_\_\_\_  
 Отчество (при наличии): \_\_\_\_\_  
 Документ    Серия: \_\_\_\_\_    Номер: \_\_\_\_\_    Пол:  Ж  М

Ответы на задания	ЗАПРЕЩЕНЫ исправления в области ответов.
1 Задание выполняется на бланке №2	17 Не заполняется
2	18 Не заполняется
3	19 Не заполняется
4	20 Не заполняется
5	21 Не заполняется
6	22 Не заполняется
7	23 Не заполняется
8	24 Не заполняется
9	25 Не заполняется
10	26 Не заполняется
11	27 Не заполняется
12	28 Не заполняется
13	29 Не заполняется
14	30 Не заполняется
15 Задание выполняется на бланке №2	31 Не заполняется
16 Не заполняется	32 Не заполняется

Размер-1:    Размер-2:   

Рис. 9

По указанию организаторов в аудитории участником заполняются все поля верхней части Бланка ответов № 1:

Поля, заполняемые участником по указанию организатора в аудитории	Указания по заполнению
Дата проведения (ДД-ММ-ГГ)	Дата проведения экзамена
Регион	Код субъекта Российской Федерации в соответствии с кодировкой федерального справочника субъектов Российской Федерации
Код образовательной организации	Код образовательной организации, в которой обучается участник, в соответствии с кодировкой, принятой в субъекте Российской Федерации. <b>Форма ППЭ 16</b>
Класс: номер, буква	Информация о классе, в котором обучается выпускник
Код пункта проведения	Код ППЭ, в соответствии с кодировкой, принятой в субъекте Российской Федерации
Номер аудитории	Номер аудитории, в которой проходит экзамен
Номер варианта	Формируется автоматизировано при печати бланков
Подпись участника	Подпись участника строго внутри поля

В средней части Бланка ответов № 1 (Рис. 10) расположены поля для записи об участнике. Данные поля заполняются участником самостоятельно.

Сведения об участнике государственной итоговой аттестации

Фамилия

Имя

Отчество (при наличии)

Документ Серия  Номер  Пол  Ж  М

Рис. 10 Средняя часть Бланка ответов № 1

Поля, самостоятельно заполняемые участником	Указания по заполнению
Фамилия	Вносится информация из документа, удостоверяющего личность участника, в соответствии с законодательством Российской Федерации
Имя	
Отчество	
Документ	
Серия	В поле записываются арабские цифры серии без пробелов. Например: 3625
Номер	Записываются арабские цифры номера без пробелов. Например: 523689
Пол (Ж или М)	Ставится метка (X) в соответствующем поле

### Заполнение полей «Ответы на задания»:

- В нижней части Бланка ответов № 1 записываются задания с кратким ответом (2-14) (Рис. 11);

Ответы на задания	ЗАПРЕЩЕНЫ исправления в области ответов.
1 Задание выполняется на бланке №2	17 Не заполняется
2	18 Не заполняется
3	19 Не заполняется
4	20 Не заполняется
5	21 Не заполняется
6	22 Не заполняется
7	23 Не заполняется
8	24 Не заполняется
9	25 Не заполняется
10	26 Не заполняется
11	27 Не заполняется
12	28 Не заполняется
13	29 Не заполняется
14	30 Не заполняется
15 Задание выполняется на бланке №2	31 Не заполняется
16 Не заполняется	32 Не заполняется

Рис. 11 Поля для записи ответов на задания 2-14

- краткие ответы записываются слева направо от номера задания, начиная с первой ячейки, каждый символ записывается в отдельную клетку;

- ответом к заданиям 2-3 является целое число (1-4), каждая цифра записывается в отдельную клеточку без запятых и пробелов;

- ответом к заданиям 4-8 является слово или словосочетание. Каждая буква записывается в отдельную клеточку без запятых и пробелов;

- ответом к заданиям 9-14 является целое число (0-9), каждая цифра записывается в отдельную клеточку. Если ответ содержит

последовательность цифр, то в Бланке ответов № 1 каждый ответ отделять запятой. При этом запятая записывается в отдельную клеточку (Рис. 12).

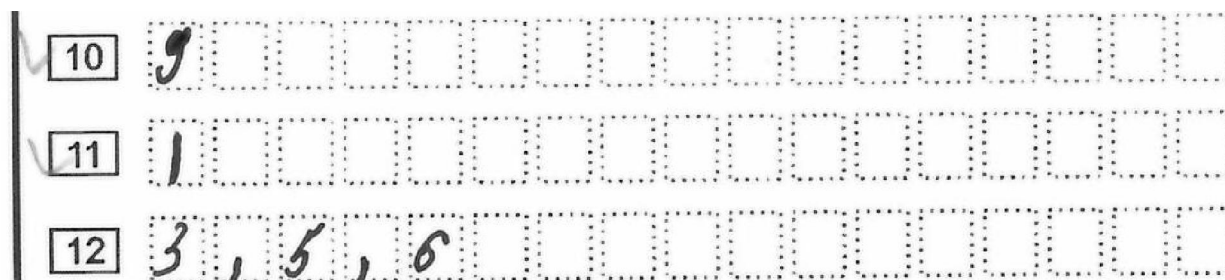


Рис. 12

- при выполнении заданий можно пользоваться черновиком. Записи в черновике не учитываются при оценивании работы.

#### **Замена ошибочных ответов в заданиях с кратким ответом:**

- в специальных полях в нижней части Бланка ответов № 1 приведены поля для замены ошибочных ответов на задания 2-14 (Рис. 13).

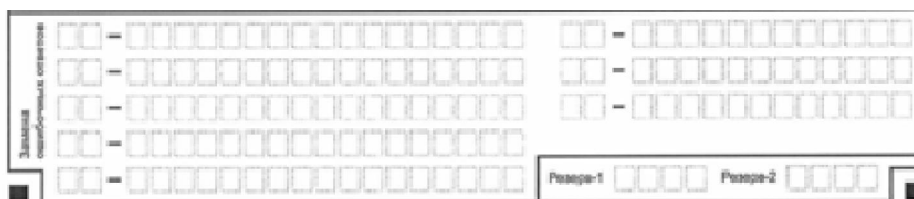


Рис. 13 Поля для замены ошибочных ответов на задания 2-14

- для того чтобы сделать замену ошибочного ответа, участнику ОГЭ необходимо указать номер задания, на которое выполняется замена, и записать с первой клеточки, слева от задания, верный ответ. При этом в основном поле для ответов зачеркивать и исправлять «неверный» ответ не нужно.

## Бланк ответов № 2.

ГОСУДАРСТВЕННАЯ ИТОГОВАЯ АТТЕСТАЦИЯ ПО ОБРАЗОВАТЕЛЬНЫМ ПРОГРАММАМ ОСНОВНОГО ОБЩЕГО ОБРАЗОВАНИЯ 2015			
Лист №		Резерв-3	
1			
<b>Регион</b>	<b>Код предмета</b>	<b>Название предмета</b>	<b>Номер варианта</b>
<p>Перепишите значения полей "регион", "код предмета", "название предмета", "номер варианта", "номер КИМ" из Бланка ответов №1.</p> <p>Отвечая на задания с развернутым ответом, пишите аккуратно и разборчиво, соблюдая разметку страницы. Не забудьте указать номер задания, на которое Вы отвечаете, например, 1.</p> <p>Условия задания переписывать не нужно.</p>			
<b>ВНИМАНИЕ!</b> Все бланки и листы с контрольными измерительными материалами рассматриваются в комплекте. Заполнять гелевой ручкой черными чернилами.			
[Grid for writing answers]			
При недостатке места для ответа используйте обратную сторону бланка.			

Рис. 14 Бланк ответов № 2

- Бланк ответов № 2 предназначен для записи ответов на задания с развернутым ответом (1, 15 (15.1; 15.2; 15.3)).



В верхней части Бланка № 2 расположены поля, которые необходимо заполнить:

- код региона;
- код предмета;
- наименование предмета;
- номер варианта (формируется автоматизировано при печати бланков);
- номер КИМ (формируется автоматизировано при печати бланков);

Данная информация должна совпадать с данными, внесенными в Бланк ответов № 1.

### Основные правила заполнения Бланков ответов № 2:

На Бланке ответов № 2 по русскому языку участник выполняет задание части 1, включающую в себя одно задание и представляет собой небольшую письменную работу по прослушанному тексту (сжатое изложение).

Исходный текст для сжатого изложения прослушивается 2 раза и часть 3 на основе того же текста, над которым работали в части 2.

- перед выполнением задания на Бланке ответов № 2 участник экзамена должен проставить номер задания (Рис. 15);

The image shows a sample of a handwritten response on a grid-lined answer sheet. The sheet has a header with a barcode, the text 'ГОСУДАРСТВЕННАЯ ИТОГОВАЯ АТТЕСТАЦИЯ ПО ОБРАЗОВАТЕЛЬНЫМ ПРОГРАММАМ ОСНОВНОГО ОБЩЕГО ОБРАЗОВАНИЯ - 2015', 'Бланк № 2', and 'Часть 1'. Below the header are fields for 'Регион', 'Код предмета', 'Наименование предмета', and 'Номер варианта'. The main body of the sheet contains handwritten text in Russian, which is a compressed retelling of a text. The text discusses the concept of 'существование' (existence) and 'управление' (management) in relation to human nature and morality. The handwriting is in cursive and fills most of the grid area.

Рис. 15

- запись ответов ведется строго внутри границ Бланка ответов № 2. Записи, выполненные вне полей Бланка не учитываются при оценивании.

- при недостатке места для ответов на лицевой стороне Бланка ответов № 2 участник ОГЭ должен продолжить запись на оборотной стороне бланка, сделав в нижней части области ответов лицевой стороны бланка запись «смотри на обороте». При остатке свободного места на Бланке ответов № 2 организатор в аудитории при сборе экзаменационных материалов должен поставить английскую букву «Z» в данной области, заполнив все свободное место.

- при недостатке места для ответов на основном Бланке ответов № 2 участник ОГЭ должен продолжить записи на дополнительном бланке ответов № 2, выдаваемом организатором в аудитории по требованию участника ОГЭ в случае, когда в области ответов основного бланка ответов № 2 не осталось места. При этом организаторы фиксируют связь номеров основного и дополнительного бланков ответов в специальных полях бланков.